

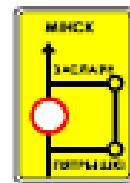
ДОРОЖНЫЕ ЗНАКИ

❑ Знаки подразделяются на постоянные и временные.

❑ ПОСТОЯННЫЕ:

1. Предупреждающие;
2. Знаки приоритета;
3. Запрещающие;
4. Предписывающие;
5. Информационно-указательные;
6. Знаки сервиса;
7. Знаки дополнительной информации (таблички).

❑ ВРЕМЕННЫЕ - Знаки с желтым фоном.



Если значения временных знаков противоречит постоянным необходимо руководствоваться временными знаками.

«ПРЕДУПРЕЖДАЮЩИЕ ЗНАКИ»

Предупреждающие знаки – предупреждают о ПРИБЛИЖЕНИИ к опасному участку дороги;

ПРЕДУПРЕЖДАЮЩИЕ ЗНАКИ УСТАНОВЛИВАЮТСЯ:

1. В населённом пункте за **50 – 100м** до начала опасного участка;
2. Вне населённого пункта за **150 – 300м** до начала опасного участка;
3. При необходимости знаки могут устанавливаться на любом другом расстоянии с табличкой – 7.1.1 «Расстояние до объекта»



Неровная дорога через 300 метров.

4. Некоторые знаки могут устанавливаться с табличкой - 7.2.1 «Зона действия», которая будет показывать протяженность опасного участка



Неровная дорога на протяжении 100 метров.

5. Только непосредственно у начала опасного участка **устанавливаются знаки:**
(всегда перед началом опасного участка или в его пределах)

- а) 1.3. – «Однопутная железная дорога» и «Многопутная железная дорога»



1.3.1



1.3.2

- б) 1.31 - «Направление поворота»



1.31.1



1.31.2



1.31.3



1.31.4



1.31.5

6. Могут быть установлены непосредственно у начала опасного участка знаки:
(не всегда, а только в некоторых случаях)

- 1.23 «Дорожные работы» - В населённом пункте второй по ходу движения знак;



1.23

1.13 «Крутой спуск» и 1.14 «Крутой подъём» - Если подъёмы и спуски следуют один за другим;



1.13

1.14

7. Вне населённого пункта ОБЯЗАТЕЛЬНО повторяются **6** предупреждающих знаков:



1.1

1.2

1.9

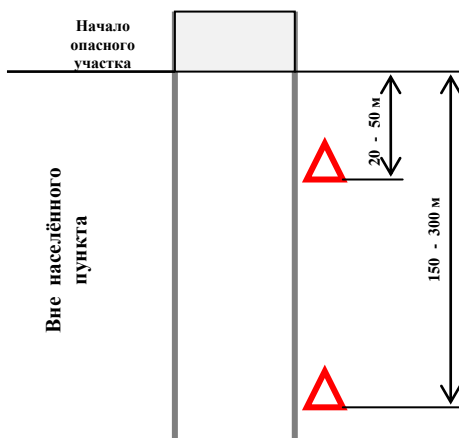
1.10

1.21

1.23

«Ж/Д переезд со шлагбаумом», «Ж/Д переезд без шлагбаума», «Разводной мост или паромная переправа», «Выезд на набережную», «Дети», «Дорожные Работы»

Первый устанавливается за **150 - 300м**, а второй за **20 - 50м** от опасности.

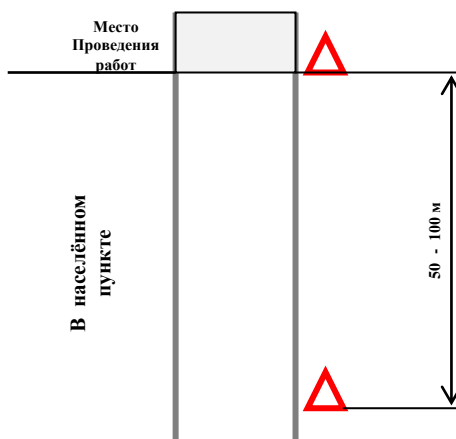


8. В населённом пункте ОБЯЗАТЕЛЬНО повторяется только один знак «Дорожные работы»



1.23

Первый устанавливается за **50 - 100м** от опасности, а второй устанавливается **непосредственно** в месте проведения дорожных работ.





1.1 – «Железнодорожный переезд со шлагбаумом» - Приближение к переезду оборудованному шлагбаумом;



1.2 - «Железнодорожный переезд без шлагбаума» - Приближение к переезду не оборудованному шлагбаумом;



1.3.1 - «Однопутная железная дорога» - Предупреждает, что на переезде любого типа только один Ж/Д путь;



1.3.2 - «Многопутная железная дорога» - Предупреждает, что на переезде любого типа 2,3,4 и более Ж/Д путей.

«ПРИБЛИЖЕНИЕ К Ж/Д ПЕРЕЕЗДУ»

1.4.1 – 1.4.6

Устанавливается только ВНЕ населённого пункта.



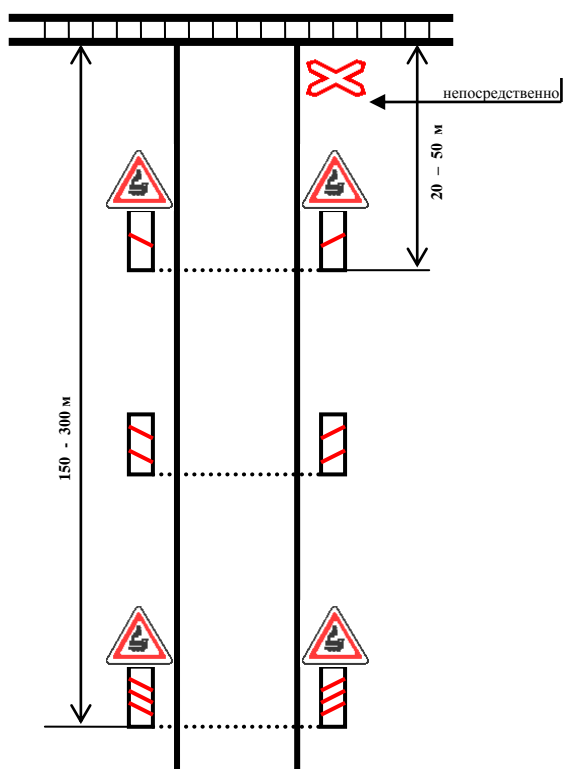
1.4.4 1.4.5 1.4.6

- слева от дороги!



1.4.1 1.4.2 1.4.3

- справа от дороги!





1.5 – «Пересечение с трамвайной линией»;

1.6 – «Конец дороги с усовершенствованным покрытием» – переход дороги с усовершенствованным покрытием в **гравийную** или **грунтовую** дорогу;

1.7 – «Пересечение с круговым движением»;



1.8 – «Светофорное регулирование» – перекресток, пешеходный переход или участок дороги, движение на которых регулируется светофором;



1.9 – «Разводной мост или паромная переправа»;



1.10 – «Выезд на набережную» – выезд на набережную или берег любого водоема;



1.11 – «Опасный поворот»

1. Закругление дороги малого радиуса;
2. Закругление дороги с ограниченной обзорностью;



1.12 – «Опасные повороты» – участок дороги с двумя и более опасными поворотами расположенными один за другим;

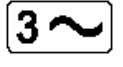
1. Закругления дороги малого радиуса;
2. Закругления дороги с ограниченной обзорностью;



- Два и более опасных поворота (*минимум 2*);



Три и более опасных поворотов!!! (*минимум 3*);



Количество опасных поворотов указано на табличке. (*в данном случае ровно 3*)



1.13 – « Крутой спуск» - спуск на котором действуют специальные требования правил, устанавливающие порядок движения на крутых спусках;



1.14 – « Крутой подъем» – подъем, на котором действуют специальные требования правил, устанавливающие порядок движения на крутых подъемах.



1.15 - «Скользкая дорога»;



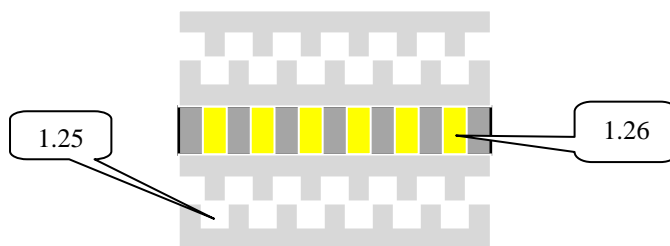
7.21 – «Скользкая полоса наката» - Возможно изменение коэффициента сцепления по ширине проезжей части



1.16.1 - «Искусственная неровность» – участок дороги с установленной искусственной неровностью (искусственными неровностями) на проезжей части дороги (*только БЕЛЫЙ*);

Искусственная неровность может обозначаться дорожной разметкой 1.26.

О приближении к искусственной неровности может предупреждать разметка 1.25



«НЕРОВНАЯ ДОРОГА»
1.16.2 – 1.16.4



1.16.2 – участок дороги с неровностями на проезжей части;
(*волны, наплывы, гребенка и т.п.*)
(Только ЖЕЛТЫЙ)



1.16.3 – участок дороги, имеющий неплавные сопряжения с покрытием дороги в виде наплыва (*бугра*);
(Только ЖЕЛТЫЙ)



1.16.4 – участок дороги, имеющий повреждения покрытия в виде отдельных выбоин, просадок;
(Только ЖЕЛТЫЙ)



1.17 «Выброс щебня» – участок дороги **с усовершенствованным** покрытием, на котором возможен выброс щебня из-под колес транспортных средств;

«СУЖЕНИЕ ДОРОГИ»

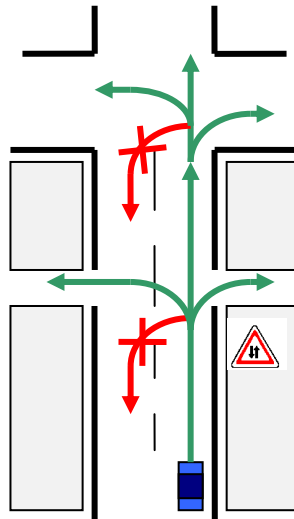
1.18.1 – 1.18.6



1.19 «Двустороннее движение» – начало участка дороги (проезжей части дороги) со встречным движением после участка дороги с односторонним движением;

УСТАНАВЛИВАЕТСЯ на дорогах с ОДНОСТОРОННИМ ДВИЖЕНИЕМ. Предупреждает, что мы только приближаемся к участку со встречным движением.

Рядом со знаком **РАЗВОРОТ ЗАПРЕЩЁН**.



1.20 «Впереди пешеходный переход» – приближение к **нерегулируемому** пешеходному переходу;

Пешеход будет иметь преимущество.

Рядом со знаком **ПЕРЕХОДИТЬ ДОРОГУ ЗАПРЕЩАЕТСЯ**.



1.21 «Дети» – участок дороги, на котором возможно внезапное появление детей на проезжей части;



1.22 «Пересечение с велосипедной дорожкой» – место пересечения велосипедной дорожки с дорогой вне перекрестка;



1.23 «Дорожные работы» – участок дороги, на котором ведутся дорожные работы



Дорожные работы связаны с нанесением дорожной разметки.



1.24 «Перегон скота» – участок дороги, на котором возможно появление скота;



1.25 «Дикие животные» – участок дороги, проходящий по территории заповедников (охотничьих хозяйств, лесных массивов и т.п.) на котором возможно появление диких животных;



1.26 «Падение камней» – участок дороги, на котором возможны обвалы, оползни, падение камней;



1.27 «Боковой ветер» – участок дороги, на котором возможны сильный боковой ветер или его внезапные порывы;



1.28 «Низколетящие самолеты» – участок дороги вблизи аэродромов либо над которым пролетают самолеты или вертолеты на небольшой высоте;



1.29 «Аварийно-опасный участок» – участок дороги, на котором часто совершаются ДТП;

Знак может устанавливаться с одной из табличек 7.22 «Вид опасности».



Данная табличка конкретно указывает наиболее типичные ДТП на этом участке дороги.



1.30 «Прочие опасности» – опасный участок дороги, который невозможно обозначить другими предупреждающими знаками;



1.32 «Опасная обочина» – участок дороги с заниженной или разрушенной обочиной либо на котором ведутся работы по ремонту обочин;



1.33 «Гололедица» – участок дороги, на котором возможны снежные заносы либо ледяные или снежно-ледяные образования;



1.34 «Затор на дороге» - участок на котором возможны заторы;

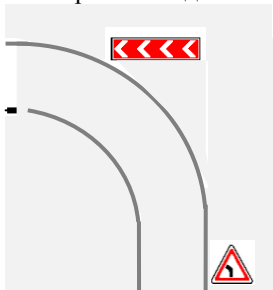


1.35 «Сезонные миграции земноводных» – участок дороги, на котором возможны массовые появления земноводных на проезжей части.

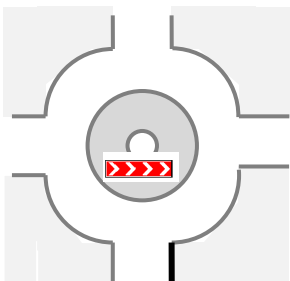
«НАПРАВЛЕНИЕ ПОВОРОТА»
1.31.1 – 1.31.5



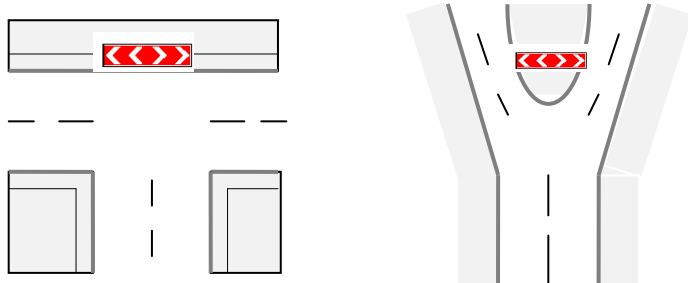
1. Направление движения на повороте дороги малого радиуса с ограниченной обзорностью;



2. Направление объезда центрального островка на перекрестке с круговым движением;



3. Направление движения на Т-образном перекрестке или разветвлении дорог;



4. Направление объезда ремонтируемого участка дороги;
5. Направление объезда препятствия на ремонтируемом участке дороги;

Знаки 1.31 не обязывают двигаться в направлении стрелок, если возможны другие варианты движения.